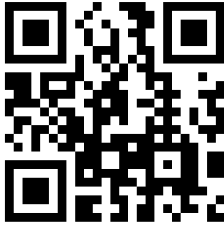


blink[®]

HANDLEIDING

EQ200





Scan de QR-code voor
toegang tot de installatiehandleiding

INHOUD

1. VEILIGHEIDSINSTRUCTIES	5
1.1. Doel	5
1.2. Veiligheidsterminologie	5
2. TECHNISCHE SPECIFICATIES	9
3. INSTALLATIEBENODIGDHEDEN	11
3.1. Inhoud van de doos	12
3.2. Toebehoren	13
3.3. Vereist gereedschap	13
4. INSTALLATIE VEREISTEN	14
4.1. Specificaties installateur	14
4.2. Algemene kabelspecificaties	14
4.3. Specificaties netsnoer	15
4.4. Aardingsspecificaties	16
4.5. Vereiste nominale ingangsspanning	16
4.6. Specificaties elektrische beveiliging	16
5. MUURBEVESTIGING.....	17
Opgelet	25
6. CONTROLEER VOOR DE CONFIGURATIE	25
7. HOE TE CONFIGUREREN.....	26
8. ONDERSTEUNING	26
9. AFKORTINGEN	27
10. SOFTWARE	29
11. EU CONFORMITEITSVERKLARING	30
NOTA'S	31




1. VEILIGHEIDSINSTRUCTIES

1.1. Doel

Hieronder vindt u veiligheidsinstructies om een veilig en langdurig gebruik van het product te garanderen. Het niet naleven van de instructies en algemene veiligheidsrichtlijnen voor elektrische systemen kunnen leiden tot elektrische schokken, brandgevaar, schade, storing, letsel en/of overlijden.

Lees de veiligheidsinstructies in dit document voordat u het product installeert en gebruikt.

1.2. Veiligheidsterminologie

 GEVAAR	Gevarenteksten geven belangrijke informatie om situaties te voorkomen met een grote kans op ernstige storingen, schade, letsel of de dood.
 WAARSCHUWING	Waarschuwingsteksten geven belangrijke informatie om situaties te voorkomen met een grote kans op storing, schade, letsel of overlijden.
 OPGELET	Waarschuwingsteksten geven belangrijke informatie om situaties te voorkomen die tot enige mate van storing, schade of letsel kunnen leiden.



- Laat het product niet gebruiken door kinderen of personen die de risico's van onbedoeld gebruik van het product niet kunnen inschatten. Kinderen in de buurt moeten onder toezicht staan van volwassenen terwijl het product in gebruik is.
- Laat het product niet repareren door niet-gekwalificeerd personeel om het risico van ernstig letsel door elektrische schokken of schade aan het product te voorkomen. Geen van de onderdelen van het product is bedoeld voor onderhoud door gebruikers. Probeer het product niet uit elkaar te halen, er mee te knoeien of het aan te passen. Als het product onderhoud, reparatie of verplaatsing nodig heeft, neem dan contact op met een gekwalificeerde elektricien om deze uit te voeren.
- Als er zich een ongeluk heeft voorgedaan of een gevaarlijke situatie is ontstaan met betrekking tot het product, laat dan onmiddellijk een gecertificeerde elektricien de stroomvoorziening van het product loskoppelen.
- Gebruik het product niet als een of meer onderdelen beschadigd of beschadigd zijn.
- Zorg er altijd voor dat het product niet ondergedompeld is in water, en ligt niet in de buurt van water. Hanteer het product niet met natte handen en zorg ervoor dat er geen vloeistof op wordt gespoten of ermee in aanraking komt. Bewaar de laadkabel in het stopcontact om onnodige blootstelling aan vervuiling of vocht te voorkomen. Het hanteren van het product of de onderdelen ervan terwijl er geleidende vloeistoffen aanwezig zijn, kan een elektrische schok veroorzaken met het risico op ernstig letsel of de dood..
- Gebruik of installeer het product niet in de buurt van explosieve, vluchtige, brandbare of licht ontvlambare stoffen. Houd er rekening mee dat sommige elektrische voertuigen tijdens het opladen gevaarlijke of explosieve gassen vrijgeven, die een explosie kunnen veroorzaken met het risico van ernstig letsel of de dood. Raadpleeg de handleiding van het voertuig om te controleren of dit het geval is en volg de instructies die daarin staan voordat u de locatie van het product kiest.



- Het product moet worden geaard via een permanent bedradingsstelsel of aardgeleider.
- Schakel de ingangsspanning uit bij de stroomonderbreker voordat u het product installeert, reinigt, verwijdert of verplaatst.
- Het product mag alleen worden gebruikt om Mode 3-compatibele elektrische voertuigen op te laden. Controleer de compatibiliteit van het voertuig aan de hand van de informatie in de handleiding van het voertuig.
- Vermijd het gebruik van een eigen stroomgenerator, adapters, conversieadapters of verlengsnoeren met het product. Het gebruik van accessoires die niet voor het product zijn voorgeschreven, kan technische onverenigbaarheden veroorzaken die storingen of schade kunnen veroorzaken en letsel of de dood tot gevolg kunnen hebben.
- Laat het product en de laadkabel niet in contact komen met warmtebronnen. Hoge temperaturen kunnen de functionaliteit verminderen, schade veroorzaken of gevaren veroorzaken.
- Schade aan het product kan letsel of de dood veroorzaken. Respecteer de werkingsparameters en technische specificaties van het product en zorg ervoor dat er geen schade aan het product wordt toegebracht of zich kan ophopen. Gebruik het product niet als het niet normaal werkt of gebarsten, gerafeld, gebroken of anderszins beschadigd lijkt. Als u vermoedt dat het product beschadigd is, laat het dan zo snel mogelijk nakijken door een gekwalificeerde elektricien.
- Pas op dat u geen kracht of druk uitoefent op enig onderdeel van het product en het product niet beschadigt met scherpe voorwerpen of stoten.
- Gebruik van het product kan de goede werking verstoren van medische of implanteerbare elektronische apparaten bij de gebruiker, zoals pacemaker of defibrillator. De gebruiker dient bij de fabrikant van dergelijke elektronische apparaten na te gaan of elektrisch opladen van invloed kan zijn op een dergelijk apparaat voordat hij het product gebruikt.



- Het onjuist installeren en/of testen van het product kan leiden tot schade aan het product en/of de accu van een aangesloten voertuig. Dergelijke schade valt niet onder de garantie van het voertuig en het oplaadproduct.
- De laadkabel moet volledig zijn afgerold en overlappende lussen moeten vóór het opladen worden vermeden om oververhitting te voorkomen, wat het product kan beschadigen.
- Steek geen vingers of voorwerpen in het stopcontact of enig ander blootliggend deel van het product, aangezien dit letsel of schade kan veroorzaken.
- Houd (elektro)magnetische apparaten uit de buurt van het product, aangezien het gebruik ervan in de buurt van het product de functionaliteit van het product negatief kan beïnvloeden, zelfs tot het punt dat het product beschadigd raakt.
- Gebruik het product alleen bij temperaturen binnen het bereik van -30°C tot 50°C.
- Vervoer en bewaar het product alleen in de originele verpakking. Stel het product niet bloot aan sterke kracht, stoten, trekken, draaien, in de war raken of slepen en stap niet op enig onderdeel van het product. Indien het product tijdens het transport beschadigd is, terwijl het niet in de originele verpakking is vervoerd, kan geen aansprakelijkheid voor schade worden aanvaard.
- Bewaar het product in een droge omgeving en binnen het temperatuurbereik voorzien in de technische specificaties.

2. TECHNISCHE SPECIFICATIES

	Residentieel & Fleet	Professioneel
Oplaadmodus	Mode 3 (IEC 61851-1ed. 3) ISO-15118	Mode 3 (IEC 61851-1ed. 3) ISO 15118
Oplaadcontrole	RFID (IEC 14443 A/B, ISO 15693) Plug & Charge (ISO-15118-2)	RFID (IEC 14443 A/B, ISO 15693) Plug & Charge (ISO-15118-2)
Connectiviteit	BLE 5.X Wifi Client Mode Ethernet (2x LAN, bridged)	BLE 5.X Wifi (AP & Client) Ethernet (WAN + LAN, router) 2G / 4G / LTE
Multi-oplading (Parkeerterrein)	Satelliet	Hoofdlader/ Satelliet*
Backend Protocol	OCPP 1.6J OCPP 2.0	OCPP 1.6J OCPP 2.0
Metering	MID meter	MID meter
Loadbalancing	Ondersteund via optionele hardware	Ondersteund via optionele hardware
Opties	Gebroken PEN Detectie Bidirectioneel Opladen (V2G AC) HEMS Integratie (EEBus)	Gebroken PEN Detectie Bidirectioneel Opladen (V2G AC) HEMS Integratie (EEBus)

* Een netwerk met één hoofdlader en één of meerdere satellieten fungeert als oplaadpunt. Satellietlaadpunten zijn in deze opstelling afhankelijk van een hoofdlader. Het hoofdlaadstation zorgt voor de loadbalancing in de laadhub.

Elektrische eigenschappen	
Levering netwerk systeem	AC
Elektrische verbindingmethode	Permanent verbonden
Beschermende klasse	Klasse 1 Uitrusting
Spanningsclassificatie	1x230V+N (50Hz) 3x400V+N (50Hz) 3x230V (50Hz)
Huidige Score	32A

Elektrische eigenschappen	
Nominale impulsspanning	4kV
Maximaal laadvermogen	7.4kW (enkelfasig) 22kW (driefasig)
Opladaansluiting	AC-Type2-aansluiting Optioneel: T2S, T2SE
Kabel stekker	Kabel (7m) met AC-Type2 stekker
Installatie bedrading	0.75 .. 10mm ²
Aardlekdetectie	Gelijkstroom 6mA (inbegrepen)
Compliance	<p>De hierboven beschreven producten zijn in overeenstemming met de relevante harmonisatiewetgeving van de Unie:</p> <ul style="list-style-type: none"> - Laagspanningsrichtlijn LVD (2014/35/EU en veranderingen) - Elektromagnetische compatibiliteit EMC-richtlijn (2014/30/ EU en wijzigingen) - Radioapparatuur en intrekkingsrichtlijn (2014/53/EU) - Afgedankte elektrische en elektronische apparatuur WEEE-richtlijn (2012/19/EU) - Registratie, evaluatie, autorisatie en beperking van chemische stoffen REACH-richtlijn (nr. 1907/2006) - RoHS-richtlijn (2002/95/EG) - RoHS 2-richtlijn (2011/65/EU) <p>en voldoen aan de volgende normen:</p> <ul style="list-style-type: none"> - IEC 61851-1:2017 - IEC 61851-21-2:2018 - IEC 62196 - IEC 60529:1989 + A1: 1999 + A2:2013 - IEC 61439-7:2018 - OCPP1.6 Volledig incl. Beveiliging - EV-Ready 1.4G1 - ZE-Ready 1.4G1 <p>De volledige EU-conformiteitsverklaring vindt u in hoofdstuk "11. EU-conformiteitsverklaring" op pagina 30 of online op https://www.enovates.com/download/ single-wallbox-certificates/</p>

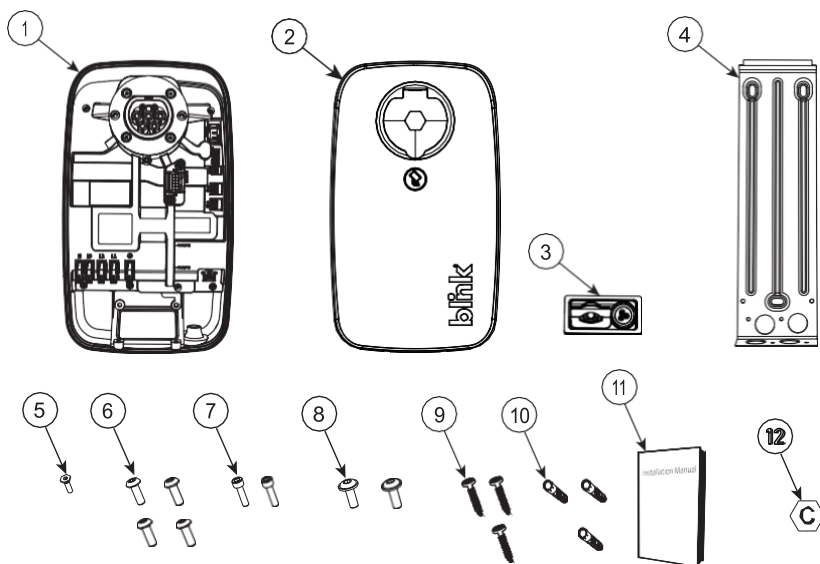
Fysieke Eigenschappen	
Toegang	Locaties met onbeperkte toegang
Afmetingen (B x H x D)	248 x 426 x 120 (T2 of C7) 248 x 426 x 165 (T2S of T2SE)
Gewicht (kg)	3.5 - 5.0 kg
Behuizingsclassificatie	IK10 (IEC 62262) IP54 (IEC 60529)
Temperatuur	-30°C ... +50°C
Vochtigheidsgraad	Max 95% (niet-condenserend)
Montage	Muurbevestiging (inbegrepen) Sokkel enkelzijdig (optioneel) Sokkel dubbelzijdig (optioneel)
Garantie	2 jaar

3. INSTALLATIEBENODIGHEDEN

Niet alle benodigde gereedschappen voor installatie worden bij het product geleverd.

Controleer voordat u begint of alle gereedschappen en onderdelen, die nodig zijn voor een eenvoudige installatie, aanwezig zijn.

3.1. Inhoud van de doos



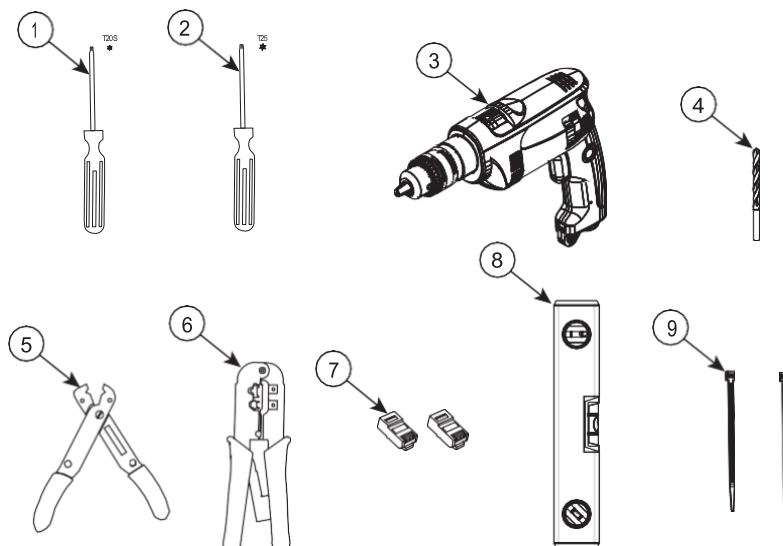
#	Omschrijving	Aantal
1	Oplader (T2-versie of C7-versie met vaste kabel)	x1
2	Omslag (met stopcontact en sluitdop)	x1
3	Kabel blok	x1
	Kabel brug	x1
4	Muurbeugel	x1
5	Beveiligingsschroef M4x8 (Koppel 1.2Nm)	x1
6	Schroeven M5x14 (Koppel 1.2Nm)	x4
7	Schroeven M5x16 (Koppel 1.2Nm)	x2
8	Schroeven M6x14 (Koppel 1.2Nm)	x2
9	Schroeven 6x30 (Torx T25)	x3
10	Pluggen 8mm	x3
11	Handleiding	x1
12	C sticker (hexagonaal)	x1

3.2. Toebehoren

#	Kunnen afzonderlijk worden aangeschaft	Residentieel & Fleet	Professioneel
1	DCC Thuis Monofase	x	x
2	DCC Thuis Drie Fase	x	x
3	DCC PRO (phoenix-apparaat)		x
4	P1 Loadbalancer	x	x
5	Pilar Thuis single	x	x
6	Pilar Thuis double	x	x
7	Sokkelanker Home (plat voor vaste grond)	x	x

Compatibele externe tools	Residentieel & Fleet	Professioneel
Potentiaalvrij aan/dalcontact	x	x
Shunt-apparaat	x	x

3.3. Vereist gereedschap



#	Omschrijving	Aantal
1	Torx-schroevendraaier T20S	x1
2	Torx-schroevendraaier T25	x1
3	Boor voor sokkelmontage x1 (geschikt voor montageoppervlak)	x1
4	Handboor 8 mm voor wandmontage x1 (geschikt voor montageoppervlak)	x1
5	Kabel stripper	x1
6	Ethernet RJ45-kabelkrimptang	x1
7	Ethernet-connector RJ45 voor het krimpen van kabels	x2*
8	Waterpas	x1
9	Tie wraps	x2

* Per laadpunt wordt één Ethernetaansluiting gebruikt. De sterconfiguratie wordt uitgevoerd voor opladen op het eiland. Daisy-chaining is niet toegestaan.

4. INSTALLATIE VEREISTEN

4.1. Specificaties installateur

Alleen geautoriseerde technici mogen het product installeren en onderhouden. De technicus moet voldoen aan de volgende kwalificaties:

- veiligheidsmaatregelen alsook de delen van deze handleiding die betrekking hebben op de installatie van het product;
- De technicus dient op de hoogte te zijn van en zich te houden aan alle van toepassing zijnde lokale, nationale en internationale wet- en regelgeving;
- De technicus moet in staat zijn de potentiële gevaren van het product te onderkennen en de nodige voorzorgsmaatregelen te nemen om mensen en eigendommen te beschermen tegen gevaarlijke schade.

4.2. Algemene kabelspecificaties

Het product vereist een goed netsnoer. Een Ethernetkabel wordt aanbevolen (niet vereist) om het laadpunt met internet te verbinden. Wifi en 4G (alleen professioneel) zijn ook mogelijk om het laadpunt met internet te verbinden. De Ethernetkabel mag niet ondergronds worden gebruikt, tenzij via een houderbuis of versterkte (STP) kabel om corrosie

door vocht of breuk door grondverschuivingen te voorkomen. Voor zover mogelijk moeten de kabels al aanwezig zijn en gereed zijn om op het product aan te sluiten bij aanvang van de productinstallatieprocedure. Het gebruik van omhulde kabels wordt aanbevolen bij het ondergronds leggen van kabels. Houd er rekening mee dat de RJ45-connectoren pas mogen worden aangesloten nadat de kabel door de doorvoertule in het product is gevoerd.

Gebruik bij de installatie altijd een afgeschermd Ethernetkabel. Insofar as is possible, the cables should already be present and ready to connect to the product at the start of the product installation procedure. Use of sheathed cables is recommended when running cables underground. Do note that the RJ45 connectors should be connected only after feeding the cable through the grommet into the product.

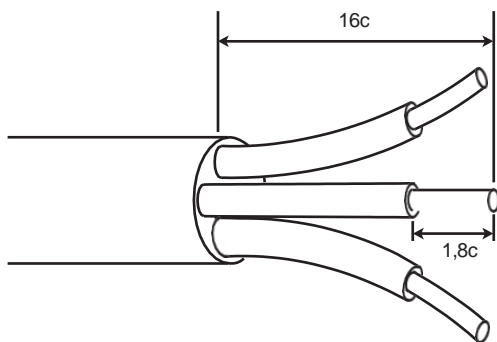
Gebruik bij de installatie altijd een afgeschermd Ethernetkabel.

4.3. Specificaties netsnoer

De elektricien moet het type en de afmetingen van het netsnoer en de veiligheidscomponenten kiezen die geschikt zijn voor de installatieomgeving en -situatie, in overeenstemming met de lokale regelgeving.

Het netsnoer moet continu stroom kunnen leveren bij maximale belasting voor het laadstation.

- Dikte netsnoer: \varnothing 10 – 22.5 mm.
- Doorsnede netsnoer: massieve draden max 10 mm² | draaddradenwires 6 mm².



1. Strip \pm 16 cm van de buitenste isolerende coating van het netsnoer. Overweeg de kabellengte in te korten als dat de installatie eenvoudiger maakt.

-
2. Strip $\pm 1,8$ cm van de buitenste isolerende coating van de N-, L3-, L2-, L1- en PE-draden.

4.4. Aardingsspecificaties

Het laadstation moet worden geaard in overeenstemming met de lokale regelgeving.

4.5. Vereiste nominale ingangsspanning

- 1- fase: 230 V \pm 10 % - 50 Hz.
- 3- fasen: 400 V (3×400 V + N) \pm 10 % - 50 Hz.

Op een 1-fase opstelling kan ook een 3-fase laadpaal worden aangesloten. Belangrijke opmerking: bij aansluiting op slechts 1 fase MOET het laadpunt worden aangesloten op L1, NIET op L2 of L3. Zorg dat er 230V tussen L1 en N staat bij de stroomingang van het laadpunt.

Sommige elektrische voertuigen hebben mogelijk een beperktere spanningstolerantie dan 10%. Als er problemen optreden tijdens het opladen en de spanning dicht bij de spanningstolerantie van 10% ligt, controleer dan of het type elektrische voertuig geschikt is om met deze spanning op te laden.

4.6. Specificaties elektrische beveiliging

Zekering

De installateur moet altijd een stroomonderbreker type C (nominaal 40A) selecteren die past bij de laadlimiet van het laadstation, rekening houdend met de specificaties van de fabrikant van de stroomonderbreker, selectiviteitsvoorschriften en EV-Ready-richtlijnen.

Stel een lagere belastingslimiet op het laadstation in dan de nominale stroom van de laadstationbeveiliging.	
De overstroombeveiliging wordt als onderdeel van andere elektrische componenten in een bestaande verbruiksunit ingebouwd.	Stel de belastingslimiet in op 80% van de nominale stroom.
De overstroombeveiliging is ingebouwd in een speciale behuizing met voldoende koeling.	Stel de belastingslimiet in op 90% van de nominale stroom.
Bij het ontwerp van de consumentenunit wordt een gelijktijdigheidsfactor van 1 gehanteerd.	

Aardlekbeveiliging

Volgens IEC 60364-7-722:2015 moet dit laadstation worden geïnstalleerd met een aardlekbeveiliging van minimaal type A, nominaal 30mA. IEC 60364-7-722:2015, paragraaf 722.531.2.101:

Met uitzondering van circuits die elektrische isolatie als veiligheidsmaatregel gebruiken, moet elk aansluitpunt worden afgeschermd met aardlekbeveiliging.

Let op: Bij installatie volgens EV-Ready richtlijnen moet elk aardlekbeveiligingssysteem type A hoge immuniteit zijn: type HPI, SI, HI, KV... afhankelijk van de leverancier.

RCBO

Heeft overstroom- en reststroombeveiliging zoals boven beschreven.

Opmerking: Het laadstation wordt geleverd met een DC-foutstroomdetectieapparaat, gecertificeerd in overeenstemming met IEC 62955.

De elektricien is verantwoordelijk voor het kiezen van een geschikte aardlekbeveiliging die voldoet aan de lokale wet- en regelgeving.

Bij meerdere laders is een type B differentieel nodig om kleine geaccumuleerde resterende DC-lekkages op te lossen.

5. MUURBEVESTIGING

Let op: Voor montage van de lader op een Pilar PRO / Pilar Home voetstuk, zie het installatieboekje, dat toegankelijk is via de QR-code op de eerste pagina van deze handleiding.

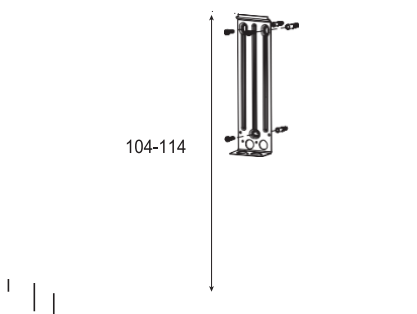
De procedure voor wandmontage bestaat uit een aantal stappen.

1. Monteer de muurbeugel.
2. Bevestig het kabelblok aan de muurbeugel.
3. Schuif de oplader op de muurbeugel.
4. Bevestig de oplader aan de muurbeugel.
5. Sluit de kabels aan.
6. Bevestig veilig het deksel.
7. Bevestig het deksel van de dop en zet het vast.
8. Breng indien nodig een sticker aan.

Meer gedetailleerde informatie over elke stap is beschikbaar.

Installeer de muurbeugel.

- 1) De standaard installatiehoogte is 100 tot 110 cm vanaf de vloer of grond, gemeten vanaf het midden van het stopcontact. De muurbeugel bevat drie pilvormige openingen voor installatie. Gebruik de vrije gaten om de posities op de muur te markeren waar de gaten gemaakt moeten worden en boor vervolgens de drie gaten.



Let op: gebruik het juiste waterpasgereedschap om ervoor te zorgen dat de muurbeugel waterpas staat.

Zorg ervoor dat de positie van de beugel minimaal 30 centimeter ruimte rond de oplader biedt wanneer de oplader eraan is bevestigd.

Leid de kabels door de ronde gaten aan de onderkant van de beugel. Gebruik de gaten in de rugsteun of de gaten in de ondersteun, wat het handigst is voor uw kabelconfiguratie.

- 2) Als het montageoppervlak uit beton of baksteen bestaat, bevestig de beugel dan stevig aan de muur met behulp van de meegeleverde 3 pluggen van 8 mm en 3 M6x30-schroeven. Als er een ander type montageoppervlak is, moet een andere bevestigingsmethode worden gebruikt.

Opmerking: Zorg ervoor dat de beugel waterpas en stevig is.

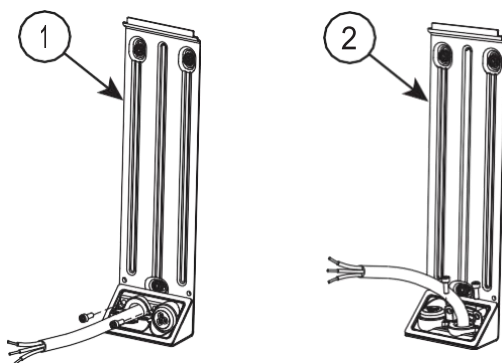
Er moet een geschikte bevestigingsmethode worden gevolgd.

Geautoclaveerd cellenbeton (bijvoorbeeld Ytong-blokken) moet een geautoclaveerd cellenbetonplug gebruiken.

Het gebruik van normale stekkers zal na een bepaalde tijd resulteren in een losse oplader, waardoor de muur wordt beschadigd en mogelijk gevaarlijke situaties ontstaan.

Bevestig het kabelblok aan de muurbeugel.

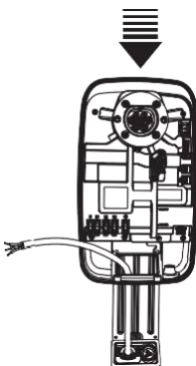
- 1) Plaats het kabelblok op de onderkant van de muurbeugel in de richting van uw voorkeur. In de onder- en achterkant van de muurbeugel bevinden zich ronde gaten, van waaruit kabels door het kabelblok naar de lader kunnen gaan. Verwijder de brugcomponent uit het kabelblok. Trek de kabels door de ronde gaten en door het kabelblok.
- 2) Gebruik de meegeleverde 2 M5x16 (koppel 1,2 Nm) schroeven om het kabelblok aan de muurbeugel te bevestigen. Houd het brugonderdeel in de buurt.



- 1: kabel vanaf achterkant (muur)
2: kabel van onderaf (aarde)

Schuif de oplader op de muurbeugel.

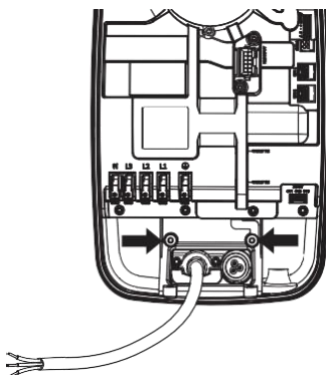
- 1) Lijn de nis uit met de muurbeugel.



Let op: De achterkant van de oplaadunit bevat een nis, ontworpen als aansluitsleuf voor een muurbeugel of voetstukbeugel.

- 2) Schuif de oplader voorzichtig op de muurbeugel zodat de muurbeugel in de achterkant van de oplader past. Leid de kabels door het gat aan de onderkant naar de oplader.

Bevestig de oplader aan de muurbeugel.

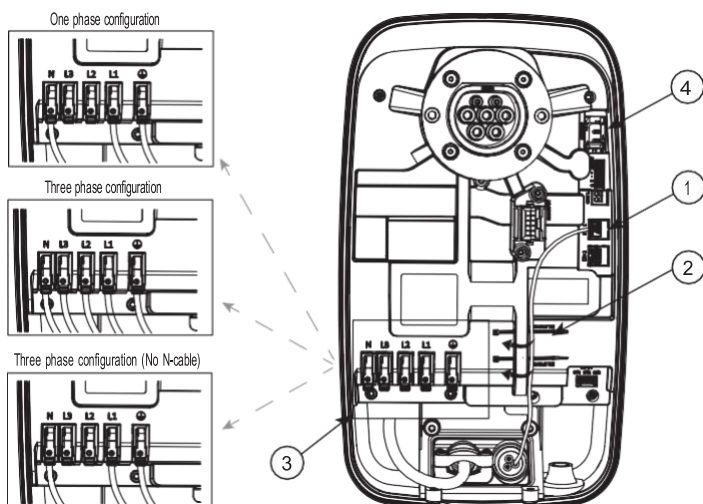


Gebruik de meegeleverde 2 M6x14-schroeven (aanhaalmoment 1,2 Nm) om de oplader aan de muurbeugel te bevestigen via de openingen en getapte gaten in de gemonteerde oplader.

Sluit de kabels aan.

Voer alle kabels door het kabelblok naar de laadeenheid.

- 1) Leid de stroomkabels door de doorvoertule met het bevestigbare brugdeel dat trekbescherming biedt. Het brugonderdeel is al verwijderd en zal later worden aangebracht.



- 2) Sluit elke kabel aan op de bijbehorende kabelsleuf met behulp van het vergrendelingssysteem: til het deksel van de sleuf op, steek de kabel erin en sluit het deksel van de sleuf.

De oplader bevat gelabelde kabelsleuven ③. Van links naar rechts moeten de kabels als volgt aan de sleuven worden bevestigd:

N slot: blauwe kabel

L3 slot: grijze kabel

L2 slot: zwarte kabel

L1 slot: bruine kabel

PE slot: geelgroene kabel

De kabelkleuren worden bepaald door de IEC 60445-norm.

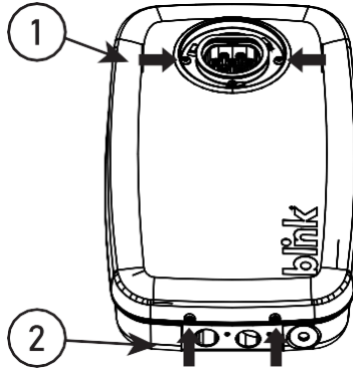
Als u een 3x230V-opstelling zonder N-kabel gebruikt, sluit u de PE-kabel aan op het PE-slot en sluit u één kabel aan op het L1-slot en de andere op het N-slot. Deze is identiek aan de 1 fase configuratie.

- 3) Gebruik de meegeleverde 2 M5x16 (koppel 1,2 Nm) schroeven om de trekbeschermingsbrug te bevestigen. De kabel moet worden bevestigd aan het niet-gestripte gedeelte onder de sleuf. Het ongestripte kabelgedeelte moet 1 centimeter uit de brug steken.

Alleen Professional-editie: plaats een simkaart in de simkaartsleuf rechtsboven op de oplader ④.

- 4) Leid de Ethernetkabel door de 3 kabeldoorvoer in het kabelblok en knijp de connector op de kabl ① .
- 5) Sluit de Ethernetkabel aan op de bovenste Ethernetsleuf, gemarkeerd met 'ETH1', aan de rechterkant van de oplader.
- 6) Bevestig de Ethernetkabel aan de oplader met kabelbinders, gebruik de twee posities aan de binnenkant van de oplader die zijn aangeduid met 'kabelbinder' ②.

Bevestig de hoes op een veilige manier.

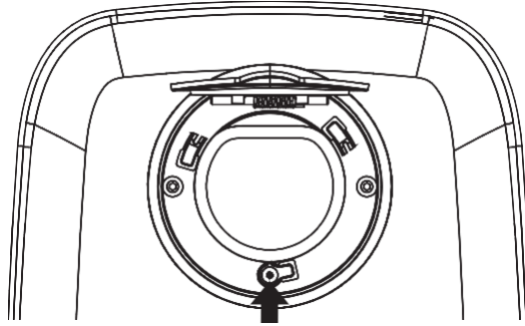


- 1) Lijn de achterkant van de hoes uit met de voorkant van de oplader. Het deksel zou op zijn plaats moeten passen als het correct is gedaan.
- 2) Bevestig de hoes op de oplader. Draai eerst ① 2 van de M5x14 schroeven in de gaten rond de laderaansluiting (koppel = 4 Nm). Ten tweede ②, schroef nog 2 van de M5x14 schroeven in de gaten aan de onderkant van het deksel (koppel = 1,2 Nm).
Let op: Het wordt aanbevolen om kopervet te gebruiken bij het vastzetten van de dekplaat.

Bevestig veilig het deksel van de contactdoos.

Het deksel van de contactdoos is bevestigd en beveiligd met een bajonetsluiting.

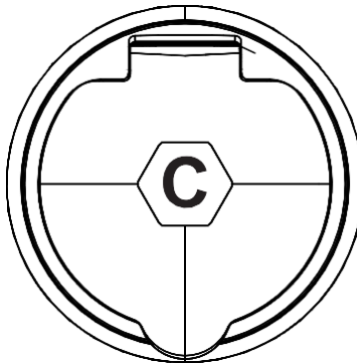
- 1) Plaats het deksel van het stopcontact diagonaal op het frame van het stopcontact van de lader en draai het met de klok mee om het deksel van het stopcontact op zijn plaats te klikken.
- 2) Til het deksel van de contactdoos op om een getapt gat aan de onderkant van het frame van het deksel van de contactdoos zichtbaar te maken.



- 3) Gebruik de meegeleverde 1 M4x8-schroef (koppel 1,2 Nm) om het frame van de contactdoosdeksel aan het frame van de lader te bevestigen.

Plak eventueel een C-sticker.

Als de oplader in een openbare ruimte is geïnstalleerd, plak dan een C-sticker (volgens de norm EN-17186) op de voorkant van het deksel, in lijn met de zeshoekige inkeping op het deksel.



Opgelet

Als het geïnstalleerde laadpunt de variant is met een vaste kabel (SWB_4xx_22_C7), moet de kabel veilig worden opgeborgen door de laadkabel in het blinde stopcontact te steken.



6. CONTROLEER VOOR DE CONFIGURATIE

Controles voor het inschakelen

- 1) Controleer of alle schroeven en verbindingen stevig vastzitten.
- 2) Controleer of alle fasekabels correct zijn aangesloten.
- 3) Controleer of de Ethernetkabel correct is aangesloten.
- 4) Controleer de stroomdoorvoer bij de overstroombeveiliging, aardlekbeveiliging of stroomonderbreker in de meterkast, voordat u de laadpaalbeveiliging inschakelt.

Het laadstation inschakelen

- 1) Schakel de stroom in voor het circuit waarop het laadstation is geïnstalleerd.

Terwijl het laadstation wordt geïnitieerd, knippert het LED-lampje geel.

- 2) Wacht tot de LED groen blijft, wat aangeeft dat de unit beschikbaar is.

Dit kan 5 tot 10 minuten duren.

Opmerking: de overstroombeveiliging of reststroom uitschakelen bescherming kan worden veroorzaakt door een aardingsfout, lekkage of defect relais. Als het product na het resetten van de beveiligingen niet meer kan worden geactiveerd of de beveiligingen weer worden geactiveerd, neem dan contact op met de installateur of relevante provider(s).

U bent nu klaar om de oplader te configureren.

7. HOE TE CONFIGUREREN

Alleen door Blink gecertificeerde installateurs mogen de laders installeren. Zij krijgen informatie over het instellen van uw oplader.

Ga naar <https://blinkcharging.com/corporate/contact/> voor verdere hulp.

8. ONDERSTEUNING

Als u klantenondersteuning nodig heeft, neem dan contact op met Blue Corner via services@bluecorner.be.

9. AFKORTINGEN

2G:	Mobiel netwerk van de tweede generatie
4G:	Mobiel netwerk van de vierde generatie
A:	Ampere
AC:	Wisselstroom
AP:	Toegangspunt
BLE:	Bluetooth Lage Energie
C7:	Vaste kabel
CE:	Conformité Européenne
DC:	Gelijkstroom
eDLB:	Enovates Dynamic Load Balancing
eDSB:	Enovates Distribution Switchboard
EEBus:	Protocolsuite voor interfacestandaardisatie tussen elektrische verbruikers, producenten, opslagen en (logisch) beheer verbruikers, producenten, opslagplaatsen en (logisch) beheer
EMC:	Elektromagnetische compatibiliteit
EN:	Europese norm
EU:	Europese Unie
EV:	Elektrisch voertuig
HEMS:	Thuis Energie Management Systeem
HMI:	Mens-machine-interface
Hz:	Hertz
IEC:	Internationale Elektrotechnische Commissie
IK:	Impact Protection rating
IP:	Ingress Protection-code
ISO:	Internationale Organisatie voor Standaardisatie
kW:	Kilowatt
LAN:	Lokaal netwerk
LTE:	Evolutie op lange termijn
LVD:	Laagspanningsrichtlijn
mA:	Milliampère
MCB:	Mini stroomonderbreker
MID:	Richtlijn Meetinstrumenten
N:	Neutraal
Nm:	Newtonmeter

OCPP:	Open Charge Point Protocol
P1MB:	P1 naar Modbus
PE:	Beschermende aarde
PEN:	Beschermende aarde en neutraal
QR:	Snelle reactie
RCBO:	Aardlekschakelaar met overstroom
REACH:	Registratie, evaluatie, autorisatie en beperking van chemicaliën
RFID:	Radio Frequentie Identificatie Apparaat
RoHS:	Beperking van (het gebruik van bepaalde) gevaarlijke stoffen in elektrische en elektronische apparatuur
SIM:	Abonnee-identiteitsmodule
STP:	Afgeschermd twisterpaar
T2:	Type 2-aansluiting
T2S:	Type 2-aansluiting + sluiters
T2SE:	Type 2-aansluiting + sluiters + schucko
UTP:	Unshielded Twisted Pair
V:	Volt
V2G:	Voertuig naar net
WAN:	Wide Area Network
WEEE:	Afgedankte elektrische en elektronische apparatuur
Wifi:	Draadloze trouw
XVB:	Kabel met afzonderlijk geïsoleerde VOB-draden, beschermd door een plastic omhulsel
ZE:	Nul Emissie

10. SOFTWARE

Gebruikte softwarelicenties:

AGPL	LGPL-2.1
AFL-2.1	LGPL-2.1+
Artistiek-1.0	LGPLv2
BSD	LGPLv2.1
BSD-2-Clause	LGPLv2.1+
BSD-3-Clause	LGPLv2+
BSD-4-Clause	LGPLv3
bzip2	LGPLv3+
GESLOTEN	MICROCHIP_CRYPTOAUTHLIB_LICENSE
EPL-1.0	MIT
GFDL-1.2	MIT-stijl
GPL-2.0	MPL-1.1
GPL-2+	MPL-2.0
GPL-3.0-met-GCC-uitzondering	NTP
GPLv2	openssl
GPLv2+	PD
GPLv3	Eigen
GPLv3+	PSFv2

11. EU CONFORMITEITSVERKLARING

ENOVATES

Document reference: 22DOCSWB400S21

EU Declaration of Conformity

Based on Decision N° 768/2008/EC

No. 22DOCSWB400S21

Manufacturer
Enovates NV
Brandstraat 13
9160 Lokeren
Belgium

This declaration of conformity is issued under the sole responsibility of the manufacturer.

Object(s) of the declaration:

Product: EV Charging Station (AC)

Model number(s)

0A000T2N0031231

0A000TCN0731231

0A000T2N0030231

0A000TCN0730231

Note: For each lot released from production, according to 2014/32/EU Module D there is a separate DoC containing in annex all serial numbers.

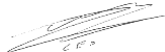
The products described above are in conformity with the relevant Union harmonization legislation:

- Radio Equipment Directive (2014/53/EU)
- Measurement Instrument Directive (2014/32/EU)
 - Reference to the applicable Type Examination Certificate with reference T12427
- Waste electrical and electronic equipment WEEE directive (2012/19/EU)
- Registration, Evaluation, Authorization and Restriction of Chemicals REACH directive (No 1907/2006)
- RoHS 2 Directive (2011/65/EU)

Signed for and on behalf of Enovates NV,

Lokeren, Belgium 15/02/2023

Bart Vereecke – Gedelegeerd Bestuurder



ENOVATES

Brandstraat 13
9160 Lokeren
+32 (0) 9 430 77 20
info@enovates.com



Kleef de Installer App-sticker hier



Kleef Gebruikersapp sticker hier



Fabrikant

eNovates N.V. • Brandstraat 13 • 9160 Lokeren • Belgium
KBO 0833.289.547